

Elimon
C.S.

svěží energie

VÝROČNÍ ZPRÁVA ZA ROK 2014

I. ÚVODNÍ SLOVO	3
II. ZÁKLADNÍ INFORMACE O SPOLEČNOSTI	4
III. ORGÁNY SPOLEČNOSTI.....	5
IV. AKTIVITY SPOLEČNOSTI	6
A) STAV OBCHODU S ELEKTRINOU A PLYNEM.....	6
B) STAV OBCHODU S UHLÍM.....	8
V. EKONOMICKÉ ÚDAJE.....	9
A) ROZVAHA K 31.12.2014.....	10
B) VÝSLEDOVKA K 31.12.2014	12
C) PŘÍLOHA ÚČETNÍ ZÁVĚRKY	13
VI. ZPRÁVA O VZTAZÍCH S PROPOJENÝMI SPOLEČNOSTMI ENERGOFIN S.R.O. A ENERGOCOOL S.R.O.....	22
VII. ZPRÁVA AUDITORA	26

I. Úvodní slovo

Vážení obchodní partneři, věrní zákazníci a zaměstnanci společnosti ELIMON a.s.,

jsem rád, že Vás mohu podruhé prostřednictvím této výroční zprávy seznámit s naší dosavadní činností, jednotlivými oblastmi působnosti, dosaženými výsledky za rok 2014 i s naší vizí dalšího působení a rozvoje společnosti ELIMON a.s..

Společnost ELIMON a.s. oslavila v roce 2014 desetileté výročí od svého založení a ukázala tak, že patří ke stabilním společnostem na energetickém trhu, kde si vybudovala své pevné místo. Je to ryze česká společnost, která se díky svému prozákaznickému přístupu stala férovým hráčem a nabízí svým zákazníkům dodávku elektřiny, plynu, uhlí, výrobu elektřiny a tepla, včetně energetického poradenství. Především díky kvalitnímu zákaznickému servisu dokazuje svým zákazníkům, že právě oni jsou vždy na prvním místě.

Rok 2014 byl významným rokem na cestě k dalšímu rozvoji společnosti. Po stabilizaci vnitřního zázemí, kdy byl v předešlém roce úspěšně naimplementován informační systém na podporu celého procesu změny dodavatele elektřiny a plynu, se společnost vydala cestou rozšíření povědomí o své existenci, aktivitách i nabízených službách.

I přes velkou konkurenci, která v oblasti energetiky panuje, se nám podařilo vybudovat obchodní tým, který posílil naši pozici a prezentuje značku „Svěží energie“ v jednotlivých částech České republiky a to jak prostřednictvím vlastních zaměstnanců, tak i sítě externích partnerů.

Velice rád bych poděkoval všem našim zaměstnancům, kteří vytváří ve společnosti ELIMON a.s. rodinnou pohodu a vždy si pomohou a vyjdou vstříc k dosažení společného úspěchu.

Také děkuji všem našim zákazníkům, členům naší široké rodiny, že si našeho úsilí váží a stále nám dodávají pocit, že naše práce má smysl.

V Praze, dne 15. června 2015



Luděk Hora
člen představenstva
ELIMON a.s.

II. Základní informace o společnosti

Název a sídlo společnosti: ELIMON a.s.
Jungmannova 31/23
110 00 Praha 1 – Nové Město

Identifikační údaje IČ: 27163962
DIČ: CZ27163962

Právní forma: akciová společnost

Datum založení: 29. července 2004

Společnost je zapsaná u Městského obchodního soudu v Praze, oddíl B, vložka 9423.

Pracoviště Ústí nad Labem: Solvayova 1597/3
400 01 Ústí nad Labem

Pracoviště Praha: Heyrovského nám. 288/9
162 00 Praha - Veleslavín

Licence a certifikáty: Licence pro obchod s elektřinou č. 140705635
Licence pro obchod s plynem č. 240908461
Licence na výrobu elektřiny č. 111014209
Registrace OTE (ID RÚT) č. 2471
Certifikát ISO: ČSN EN ISO 9001 č. CQS 2175/2014
ČSN EN ISO 14001 č. CQS 149/2014

III. Orgány společnosti

V roce 2014 prošla společnost ELIMON a.s. změnou orgánů a stanov společnosti, kdy se podřídila Zákonu o obchodních korporacích jako celku postupem podle § 777 odst. 5 zákona č. 90/2012 Sb., o obchodních společnostech a družstvech.

PŘEDSTAVENSTVO

Člen představenstva: **Luděk Hora**
Den vzniku funkce: 10. června 2014

DOZORČÍ RADA

Člen dozorčí rady: **Ludvík Hora**
Den vzniku funkce: 10. června 2014

IV. Aktivity společnosti

Společnost ELIMON a.s. působí na energetickém trhu již od roku 2004, přičemž jejími hlavními aktivitami je obchod s elektřinou a plynem, obchod s uhlím, výroba elektřiny a tepla včetně energetického poradenství.

Rok 2014 byl pro společnost velmi významný, neboť oslavila 10. výročí svého vzniku. Při této příležitosti připravila pro své zákazníky celoroční soutěž o malé „svěží ceny“ s tematickým mottem na daný měsíc. Například v dubnu se pod sloganem „Namixuj si svěží energii“ skrýval mixér či v červenci „Rozpal to svěží energii“ grilovací pánev.

Tyto aktivity posilují a budují náš vzájemný vztah se zákazníkem, který vede k oboustranné spokojenosti. I malá společnost může nabídnout nízké ceny, kvalitní služby a být stabilním partnerem, kterému záleží na každém jednotlivci.

a) Stav obchodu s elektřinou a plynem

Po té co společnost v roce 2013 zastabilizovala svojí pozici na energetickém trhu, se počtem svých zákazníků zařadila do první poloviny dodavatelů energií v rámci ČR.

V roce 2014 i nadále probíhala doimplementace nového informačního systému, který pomohl zefektivnit a urychlit jednotlivé procesy v rámci změny dodavatele energií, a to jak v rámci komunikace s operátorem trhu a distribučními společnostmi, tak i v rámci saldokonta zákazníků, tedy párování záloh, fakturace a zpracování bankovních výpisů i příkazů.

V roce 2014 se ELIMON zaměřil na posílení personálních zdrojů a především vybudování a rozšíření prodejního týmu. Obchodní-prodejní oddělení čítá 4 vlastní obchodníky, 4 externí obchodníky a další společnosti, které spolupracují na bázi externího obchodního zastoupení. Díky vytvoření tohoto stabilního týmu se může ELIMON věnovat akviziční činnosti, která je cílena na vybrané skupiny zákazníků, a to především z řad malých, středních podnikatelů, domácností s odběrem energií ve výši 20-50 MWh/rok, ale také na vlastní zákazníky v rámci Cross sell zasmulvnění druhé komodity. Cílem všech těchto činností je nejenom nárůst odběrných míst, ale i zvýšení průměrné spotřeby na jedno odběrné místo.

Přestože dle statistiky operátora trhu nevykázala společnost ELIMON výrazné přírůstky, počet změn dodavatele byl v počtu desítek až stovek.

Jedním z důvodů nízkých přírůstků bylo to, že počátek roku byl negativně ovlivněn aukcemi, kterých se účastnili jak společnosti – podnikatelé, tak i města a skupiny domácností. Tuto službu naše společnost nenabízela, neboť se neztotožňovala s filosofií naší společnosti. Tento trend však již od poloviny roku nabral klesající tendenci a potvrdil tak naše odhady, že zákazník preferuje smluvní vztah a komunikaci přímo s dodavatelem.

ELIMON se také začal výrazněji věnovat retenční politice a udržení stávajících zákazníků. V rámci těchto aktivit vybuďoval callcentrum, které se také věnuje akvizici nových zákazníků.

Počet odběrných míst k 31.12.2014

elektřina

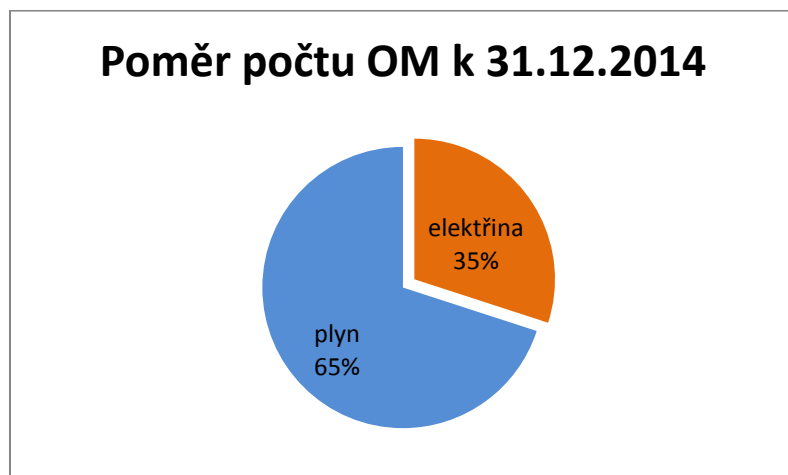
	k 31.12.2014
ELIMON a.s.	2 476

plyn

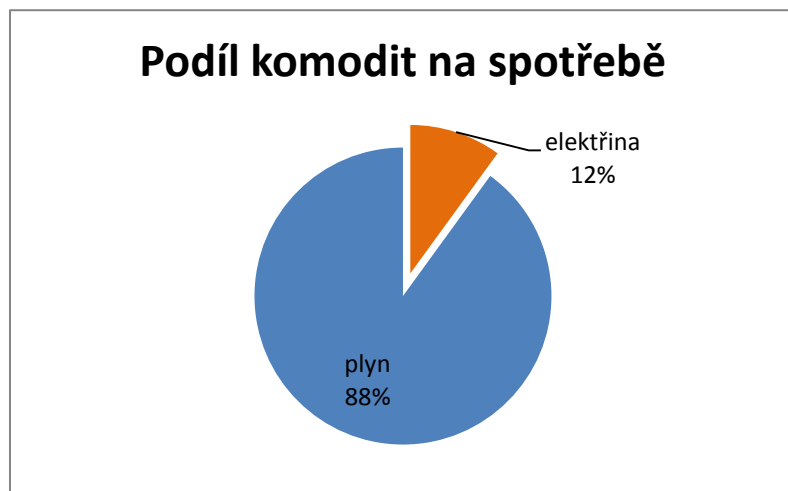
	k 31.12.2014
ELIMON a.s.	4 244

Zdroj: Statistické údaje OTE k 12/2014

Struktura zákazníků dle komodit (stav k 31.12.2014):



Podíl komodit na celkové spotřebě (stav k 31.12.2014):



Od počátku fungování společnosti bylo vytvořeno stabilní portfolio zákazníků, kteří odebírají energii déle než 3 roky, tedy k výrazné fluktuaci zákazníků nedochází.

Po zkušenostech z minulých let připravila společnost nový mix produktů, v rámci nichž podporuje vlastní značku „Svěží energie“ tak, aby se více vryla do podvědomí zákazníků a mohla i nadále nabízet portfolio produktů, které pokryje veškeré požadavky klientů.

Další podpůrnou aktivitou na propagaci značky Svěží energie je nová webová stránka www.svezienergie.cz, která je zaměřena na nabídku a prezentaci vybraných produktů k posílení prodeje společnosti, a to zvýšením povědomí veřejnosti jak o existenci společnosti, jejich produktech a cenách, tak především celkové kvalitě poskytovaných služeb.

Nemalou pozornost si zaslouží i naše aktivity v rámci podpory „Svěží energie“ nejenom v energetice, ale i ve sportu a kultuře. Pořádáme řadu akcí a podporujeme sportovní aktivity v jednotlivých regionech.

b) Stav obchodu s uhlím

Společnost ELIMON poskytovala i v roce 2014 v rámci své vybudované obchodní sítě prodej pevných paliv, konkrétně tříděného a energetického hnědého uhlí z tuzemské produkce. K tomuto byly využity již nastavené prodejní kanály, jako jsou uhelné sklady, či regionální obchodní partneři.

Rok 2014 byl pro tuto energetickou komoditu velice špatný. Na poklesu poptávky a tudíž i snížení výnosů z velkoobchodního prodeje uhlí se podepsalo několik faktorů, a to zejména mírná zima, převis nabízeného uhlí nad poptávkou a hlavně velký konkurenční boj všech prodejců v ČR. Obrovský tlak a hrozba sankcí za neodebrání nasmlouvaného množství ze strany producentů měla za následek snahu prodat „za každou cenu“, s minimální marží.

Závěr

Podpora prodeje a rozvoj obchodu bude strategickým cílem společnosti ELIMON a.s. i pro rok 2015. Na rok 2015 si společnost ELIMON vytyčila dosažení resp. překročení hranice 10.000 zákazníků odbírajících elektřinu nebo zemní plyn.

Plánované výsledky se opírají především o:

- optimální nákup elektřiny a plynu
- další rozvoj prodejní sítě
- atraktivní cenovou politiku danou optimálním mixem produktů
- kvalitní a efektivní obsluhu zákazníků
- rozšíření povědomí značky Svěží energie

V. Ekonomické údaje

Výsledky roku 2014 byly ovlivněny řadou vnějších vlivů.

Jedním z nich byla „teplá zima“, která negativně ovlivnila spotřebu zákazníků, kdy v zimních měsících bylo odebráno nižší množství energií, než byl plánovaný předpoklad.

Druhým důležitým aspektem byla cena jednotlivých energetických komodit, jejíž výše byla v průběhu roku velmi kolísavá a ovlivněna celosvětovým vývojem, a to jak politickou situací Rusko-Ukrajina, tak i intervencí ČNB v rámci posílení kurzu koruny.

I přes tyto vnější vlivy se společnost ELIMON podařilo na rok 2014 i v jeho průběhu nakoupit obě energetické komodity za příznivé ceny a díky tomu, můžeme konstatovat, že výsledky společnosti ELIMON a.s. jsou pozitivní.

Obrat společnosti dosáhl výše 213 mil. Kč, čistý zisk před zdaněním výše 5,973 mil. Kč.

V následujících výkazech jsou prezentovány podrobné výsledky za jednotlivé činnosti společnosti.

a) **Rozvaha k 31.12.2014**

(v tis. Kč)

AKTIVA		Brutto	Korekce	Netto
A.	AKTIVA CELKEM	138 294	-2 518	135 776
B.	Dlouhodobý majetek	11 113	-2 273	8 840
B. I.	Dlouhodobý nehmotný majetek	2 841	-1 163	1 678
B. I. 3.	Software	1 731	-609	1 122
4.	Ocenitelná práva	1 110	-554	556
B. II.	Dlouhodobý hmotný majetek	3 172	-1 110	2 062
B. II. 3.	Samostatné movité věci a soubory movitých věcí	950	-665	285
6.	Jiný dlouhodobý hmotný majetek	2 222	-445	1 777
B. III.	Dlouhodobý finanční majetek	5 100		5 100
B. III. 1.	Podíly – ovládaná osoba	5 100		5 100
C.	Oběžná aktiva	126 908	-245	126 663
C. II.	Dlouhodobé pohledávky	3 658		3 658
C. II. 7.	Jiné pohledávky	3 658		3 658
8.	Odložená daňová pohledávka			
C. III.	Krátkodobé pohledávky	113 060	-245	112 815
C. III. 1.	Pohledávky z obchodních vztahů	8 815	-245	8 570
2.	Pohledávky – ovládaná nebo ovládající osoba	725		725
6.	Stát - daňové pohledávky	1 140		1 140
7.	Krátkodobé poskytnuté zálohy	32 188		32 188
8.	Dohadné účty aktivní	70 192		70 192
C. IV.	Krátkodobý finanční majetek	10 190		10 190
C. IV. 1.	Peníze	19		19
2.	Účty v bankách	10 171		10 171
D. I.	Časové rozlišení	273		273
D. I. 1.	Náklady příštích období	273		273

(v tis. Kč)

PASIVA		
PASIVA CELKEM		135 776
A.	Vlastní kapitál	20 287
A. I.	Základní kapitál	2 000
A. I. 1.	Základní kapitál	2 000
A. III.	Rezervní fondy, nedělitelný fond a ostatní fondy ze zisku	
A. III. 1.	Zákonný rezervní fond / Nedělitelný fond	
2.	Statutární a ostatní fondy	
A. IV.	Výsledek hospodaření minulých let	13 486
A. IV. 1.	Nerozdělený zisk minulých let	13 486
A. V.	Výsledek hospodaření běžného účetního období /+ -/	4 801
B.	Cizí zdroje	115 489
B. I.	Rezervy	
B. II.	Dlouhodobé závazky	
B. III.	Krátkodobé závazky	115 489
B. III. 1.	Závazky z obchodních vztahů	1 447
4.	Závazky ke společníkům	60
5.	Závazky k zaměstnancům	395
6.	Závazky ze sociálního zabezpečení a zdravotního pojištění	262
7.	Stát - daňové závazky a dotace	376
8.	Krátkodobé přijaté zálohy	71 086
10.	Dohadné účty pasivní	410 843
11.	Jiné závazky	20
B. IV.	Bankovní úvěry a výpomoci	
C. I.	Časové rozlišení	
C. I. 1.	Výdaje příštích období	
2.	Výnosy příštích období	

b) Výsledovka k 31.12.2014

(v tis. Kč)

I.	Tržby za prodej zboží	210 546
A.	Náklady vynaložené na prodané zboží	189 834
+	Obchodní marže	20 712
II.	Výkony	2 613
II.	Tržby za prodej výrobků a služeb	2 613
B.	Výkonová spotřeba	8 308
B. 1.	Spotřeba materiálu a energie	1 084
2.	Služby	7 224
+	Přidaná hodnota	15 017
C.	Osobní náklady	7 262
C. 1.	Mzdové náklady	5 484
2.	Odměny členům orgánů společnosti a družstva	37
3.	Náklady na sociální zabezpečení a zdravotní pojištění	1 735
4.	Sociální náklady	6
D.	Daně a poplatky	32
E.	Odpisy dlouhodobého nehmotného a hmotného majetku	1 149
G.	Změna stavu rezerv a opravných položek v provozní	3
IV.	Ostatní provozní výnosy	52
H.	Ostatní provozní náklady	499
*	Provozní výsledek hospodaření	6 124
VI.	Tržby z prodeje cenných papírů a podílů	
X.	Výnosové úroky	36
N.	Nákladové úroky	3
XI.	Ostatní finanční výnosy	9
O.	Ostatní finanční náklady	189
XII.	Převod finančních výnosů	
P.	Převod finančních nákladů	
*	Finanční výsledek hospodaření	-147
Q.	Daň z příjmů za běžnou činnost	1 172
Q. 1.	-splatná	1 172
2.	-odložená	
**	Výsledek hospodaření za běžnou činnost	4 805
XIII.	Mimořádné výnosy	
R.	Mimořádné náklady	4
*	Mimořádný výsledek hospodaření	-4
***	Výsledek hospodaření za účetní období (+/-)	4 801
****	Výsledek hospodaření před zdaněním	5 973

c) Příloha účetní závěrky

1. OBECNÉ INFORMACE

1.1. Předmět podnikání účetní jednotky

- výroba elektřiny
- obchod s elektřinou
- obchod s plynem
- výroba, obchod a služby neuvedené v přílohách 1 až 3 živnostenského zákona
- činnost účetních poradců, vedení účetnictví, vedení daňové evidence
- výroba a rozvod tepelné energie, nepodléhající licenci realizovaná ze zdrojů tepelné energie s instalovaným výkonem jednoho zdroje nad 50 kW

1.2. Fyzické a právnické osoby, které se k 31.12.2014 podílely na základním kapitálu účetní jednotky:

20 ks akcie na jméno v zaknihované podobě ve jmenovité hodnotě 100.000,- Kč

jediný akcionář – Luděk Hora, bytem Ve Smyčce 2445/19, Ústí nad Labem, 400 01

1.3. Změny a dodatky provedené v uplynulém účetním období v obchodním rejstříku:

V průběhu roku 2014 byly zapsány následující změny v obchodním rejstříku :

V dubnu roku 2014 byla vymazána Ing. Romana Poláková jako člen představenstva a zapsána byla jako místopředseda představenstva.

V červnu 2014 se obchodní korporace podřídila zákonu jako celku postupem podle §777 odst. 5 zákona č.90/2012 Sb., o obchodních společnostech a družstvech.

Bylo zapsáno jednočlenné představenstvo, takže Ing. Romana Poláková byla vymazána jako místopředseda představenstva, Hildegarda Zaurová byla vymazána jako člen představenstva a zapsán byl člen představenstva Luděk Hora, který zastupuje společnost samostatně.

Dále byla zapsána jednočlenná dozorčí rada, takže JUDr. František Gahler byl vymazán jako předseda dozorčí rady, Prof. Ing. František Hrdlička, CSc. vymazán jako místopředseda dozorčí rady a Ing. Stanislav Kryl vymazán jako člen dozorčí rady a zapsán byl člen dozorčí rady Ludvík Hora.

2. ÚDAJE O OSOBNÍCH NÁKLADECH A ODMĚNÁCH v tis. Kč

	Celkem
Průměrný přepočtený počet zaměstnanců	16
Počet členů řídicích orgánů	3
Osobní náklady	7 262
Z toho:	
Mzdové náklady	5 161
Příjmy společníků obchodní korporace	323
Odměny stat. orgánům	37
Zdravotní a sociální pojištění	1 735
- Zákonné sociální náklady	6

3. VÝŠE POSKYTNUTÝCH PŮJČEK, ÚVĚRŮ A OSTATNÍCH PLNĚNÍ

Společnost poskytla dceřiné společnosti ENERGOCOOL s.r.o. v roce 2011 a 2012 půjčky na stavební úpravy. Půjčka z roku 2011, která činila 456 tis. Kč byla v průběhu let 2012, 2013 a 2014 ponížena splátkami v celkové výši 356 tis. Kč. Půjčka z roku 2012 ve výši 1 000 tis. Kč byla v průběhu let 2012, 2013 a 2014 ponížena splátkami v celkové výši 375 tis. Kč. Ke konci roku 2014 tedy nesplacená výše půjček společnosti ENERGOCOOL s.r.o. činila 725 tis. Kč.

4. OBECNÉ ÚČETNÍ ZÁSADY

4.1. Příložená účetní závěrka byla sestavena ve smyslu zákona č. 563/91 Sb., o účetnictví, v platném znění, a navazujících předpisů pro účetnictví podnikatelů, především vyhlášky č. 500/2002 Sb., kterou se provádějí některá ustanovení zákona č. 563/1991 Sb., o účetnictví.

4.2. Účetní závěrka byla vypracována na principu historických cen.

4.3. Informace o účetních zásadách

Konkrétní údaje k následujícím metodickým bodům 4.3.1. – 4.3.9. jsou uvedeny v jednotlivých částech kapitoly 4.4.

4.3.1. Způsob oceňování a odpisování

4.3.2. Odchytky od metod podle §7

4.3.3. Způsob stanovení opravných položek

4.3.4. Způsob stanovení oprávek k majetku

4.3.5. Způsob uplatněný při přepočtech údajů v cizích měnách na českou měnu

4.3.6. Způsob stanovení reálné hodnoty majetku a závazků

4.3.7. Popis použitého oceňovacího modelu při oceňování cenných papírů a derivátů reálnou hodnotou

4.3.8. Změny reálné hodnoty včetně změn v ocenění podílu ekvivalencí a způsob jejich zaúčtování

4.3.9. Pokud nebyly cenné papíry, podíly a deriváty oceněny reálnou hodnotou nebo ekvivalencí, důvody, event. výše případné opravné položky

4.4. Konkrétní údaje k bodům 4.3.1. – 4.3.9.

Použité účetní metody, způsoby oceňování a odpisování, které účetní jednotka používala při sestavení účetní závěrky za rok 2014, jsou následující:

4.4.1. Dlouhodobý nehmotný a hmotný majetek

Způsob ocenění:

Majetek pořízený nákupem je oceňován v pořizovacích cenách, které zahrnují cenu pořízení (vč. cla), náklady na dopravu a další náklady s pořízením související.

Společnost netvoří opravné položky k dlouhodobému hmotnému a nehmotnému majetku.

Náklady na technické zhodnocení dlouhodobého nehmotného a hmotného majetku zvyšují jeho pořizovací cenu. Opravy a údržba se účtují do nákladů.

Společnost netvoří žádné rezervy na majetek.

Odpisování:

Od založení společnosti je uplatňován odpisový plán investičního majetku, který se řídí zákonem o dani z příjmů č.586/92 Sb.

Nehmotný dlouhodobý majetek je odpisován v pořizovací ceně vyšší 60 tis. Kč.

Hmotný dlouhodobý majetek je odpisován v pořizovací ceně vyšší 40 tis. Kč.

Účetní a daňové odpisy jsou totožné.

Drobný hmotný majetek je evidován v pořizovací ceně vyšší 3 tis. Kč a nižší 40 tis. Kč.

Drobný nehmotný majetek je evidován v pořizovací ceně vyšší 3 tis. Kč a nižší 60 tis. Kč.

Drobný majetek do pořizovací ceny 3 tis. Kč je účtován přímo do spotřeby.

Předpokládaná životnost je stanovena takto:

	Životnost v letech	Odpisová sazba
Budovy administrativní a technologie se stavbou související	50	Rovnoměrné odpisy dle zákona
Stroje, přístroje a zařízení	3,5,10	Rovnoměrné odpisy dle zákona
Dopravní prostředky	X	X
Software	3	Rovnoměrné odpisy dle zákona

Pozemky a nedokončený dlouhodobý majetek se neodpisují.

Finanční pronájem

Společnost nemá žádný finanční pronájem.

4.4.2. Finanční majetek

Společnost kromě vkladů do ovládaných a řízených osob nevlastní žádné cenné papíry a podíly.

4.4.3. Zásoby

Oceňování zásob

Nakoupené zásoby jsou oceněny skutečnými pořizovacími cenami s použitím způsobu B u všech druhů zásob.

4.4.4. Pohledávky

Pohledávky se účtují ve své nominální hodnotě, postoupené pohledávky v ceně pořízení. K datu sestavení účetní závěrky se dočasné snížení hodnoty pochybných pohledávek účtuje pomocí tvorby opravných položek účtovaných na vrub nákladů, které jsou v rozvaze vykazovány ve sloupci korekce.

4.4.5. Přijaté úvěry

Společnost nemá žádné dlouhodobé úvěry.

4.4.6. Devizové operace

Společnost používá pro přepočítání majetku a závazků v cizí měně na Kč aktuální kurs ČNB v okamžiku pořízení majetku či vzniku závazku.

Realizované kursové zisky a ztráty se účtují do výnosů nebo nákladů běžného roku. K datu sestavení účetní závěrky byly majetek a závazky v cizí měně přepočteny kursem ČNB a veškeré kursové rozdíly z ocenění majetku a závazků byly zaúčtovány na účty finančních výnosů nebo nákladů.

4.4.7. Účtování nákladů a výnosů

Náklady a výnosy se účtují časově rozlišené, tj. do období, s nímž časově i věcně souvisejí.

4.4.8. Daň z příjmů

Splatná daň z příjmů se počítá za pomoci platné daňové sazby z účetního zisku zvýšeného nebo sníženého o trvale nebo dočasně daňově neuznatelné náklady a nezdaňované výnosy (např. tvorba a zúčtování opravných položek daňově neúčinných, náklady na reprezentaci, úroky z prodlení apod.) v členění na daň z činnosti běžné a mimořádné.

4.4.9. Výzkum a vývoj

Společnost nevytvořila žádné finanční prostředky na výzkum a vývoj.

5. DOPLŇUJÍCÍ INFORMACE K ROZVAZE

5.1. Dlouhodobý nehmotný majetek

V roce 2014 společnost eviduje dlouhodobý nehmotný majetek v hodnotě 2 841 tis. Kč.

Oprávkami k tomuto majetku činily 1 163 tis. Kč. Nedokončený dlouhodobý nehmotný majetek činí 0 tis. Kč.

Drobný nehmotný majetek určený do spotřeby byl v roce 2014 nakoupen v hodnotě 20 tis. Kč.

5.2. Dlouhodobý hmotný majetek

v tis. Kč

	Budovy a stavby	Stroje a zařízení	DHM
		Kancelářský nábytek	
Pořizovací cena:			
Stav k 1.1.2014	0	2 912	0
Přírůstky	0	260	0
Převody	0		0
Úbytky	0		0
Stav k 31.12.2014	0	3 172	0
Oprávký:			
Stav k 1.1.2014	0	757	0
Roční odpis	0	353	0
Zařazení, vyřazení majetku	0	0	0
Opravné položky k nab.maj.+/-	0	0	0
Stav k 31.12.2014	0	1 110	0

Drobný hmotný majetek určený do spotřeby byl v roce 2014 nakoupen v hodnotě 270 tis. Kč.

5.3. Dlouhodobý finanční majetek

Společnost má obchodní podíl ve výši 100% ve společnosti ENERGOFIN s.r.o. se sídlem Solvayova 1597/3, 400 01, Ústí nad Labem. Vklad 200 tis. Kč je oceněný pořizovací cenou ve výši 300 tis. Kč. Společnost ENERGOFIN s.r.o. má výši vlastního kapitálu za rok 2014 ve výši 1.125 tis. Kč.

Účetní výsledek hospodaření za rok 2014 je ztráta 49 tis. Kč. Dále má společnost obchodní podíl ve výši 100% ve společnosti ENERGOCOOL s.r.o. se sídlem Solvayova 1597/3, 400 01, Ústí nad Labem. Vklad 100 tis. Kč je oceněný pořizovací cenou ve výši 4 800 tis. Kč. Společnost ENERGOCOOL s.r.o. má výši vlastního kapitálu za rok 2014 ve výši 2.023 tis. Kč. Účetní výsledek hospodaření za rok 2014 je 276 tis. Kč.

5.4. Zásoby

Společnost neeviduje žádné zásoby.

5.5. Dlouhodobé pohledávky

Dlouhodobé pohledávky představují: 3 658 tis. Kč

Kauce distribučním společnostem	3 658
---------------------------------	-------

5.6. Krátkodobé pohledávky

Obvyklá doba splatnosti pohledávek dle faktur je ve společnosti stanovena na 14 dnů.

Pohledávky po lhůtě splatnosti:	ve splatnosti	4 742 tis. Kč
	po splatnosti do 30 dnů	668 tis. Kč
	po splatnosti 31 až 90 dnů	2 370 tis. Kč
	po splatnosti 91 až 180 dnů	51 tis. Kč
	po splatnosti 181 až 360 dnů	329 tis. Kč
	nad 360 dnů	665 tis. Kč

Společnost poskytla dceřině společnosti ENERGOCOOL s.r.o. půjčky na stavební úpravy. Ke konci roku 2014 činní nesplacená výše půjčky pohledávku v hodnotě 725 tis. Kč.

5.7. Krátkodobý finanční majetek

Stav devizových prostředků společnosti přepočtený platným kurzem ČNB k 31.12.2014 činí 1 370 tis. Kč.

5.8. Ostatní aktiva

Náklady příštích období obsahují především částku nákladů spojených s pojištěním odpovědnosti za škodu, údržbou softwaru, webhostingu, doménami a nájmem.

Dohadné účty aktivní obsahují předpokládanou výši tržeb za nevyfakturované dodávky el. energii a plynu k 31.12.2014, které proběhnou v průběhu roku 2015 a na které byly přijaté zálohy.

5.9. Opravné položky

Opravné položky k pohledávkám k 31.12.2014 činily 245 tis. Kč. Z toho zákonné opravné položky 138 tis. Kč (33% k pohledávkám s pravomocným soudním rozsudkem o zaplacení, 20% ostatní nedobytné pohledávky) a účetní opravné položky v částce 107 tis. Kč (17% k pohledávkám s pravomocným rozsudkem o zaplacení a 80% ostatní nedobytné pohledávky).

5.10. Vlastní kapitál

Základní kapitál akciové společnosti k 31.12.2014:

2.000.000,- Kč

5.11. Rezervy

Společnost nevytváří rezervy na očekávané budoucí výdaje vyplývající ze stávajících provozních činností.

5.12. Dlouhodobé závazky

Společnost neeviduje zůstatky na účtech dlouhodobých závazků.

5.13. Krátkodobé závazky

Obvyklá doba splatnosti závazků dle faktur činí 30 dnů.

Krátkodobé závazky po lhůtě splatnosti:	do splatnosti	1 087 tis. Kč
	po splatnosti do 30 dnů	274 tis. Kč
	nad 30 a do 90 dnů	58 tis. Kč
	nad 180 dnů	29 tis. Kč
	nad 360 dnů	0 tis. Kč

5.14. Bankovní úvěry a výpomoci

5.14.1. Dlouhodobé bankovní úvěry

Společnost dlouhodobé bankovní úvěry nemá.

5.14.2. Krátkodobé bankovní úvěry a výpomoci

Kontokorentní účet vedený u ČSOB.

5.15. Ostatní pasiva

Výdaje příštích období a dohadné položky zahrnují především známé faktury, které věcně a časově souvisí s rokem 2014.

Na dohadných účtech pasivních 389 je účtována především dohadná položka na nevyfakturované náklady na nákup energií (el. energie a plyn), náklady spojené s nájmem.

5.16. Daň z příjmů

5.16.1. Daň splatná

Doplatek daně z příjmů právnických osob (tis. Kč): 165

Výše závazků k 31.12.2014 vyplývajících z mezd:

sociální pojištění: 183

zdravotní pojištění: 79

daň ze závislé činnosti: 72

1.17. Leasing

1.18. Výnosy běžného roku

Tržba za vlastní výrobky	465
Tržba z prodeje služeb	2 148
Tržba za prodej silové el. energie	30 477
Tržba za prodej uhlí	86 168
Tržba za prodej plynu	93 396
Nevyfakturované tržby plyn + el. energie k 31.12.	503

Hlavním předmětem činnosti společnosti je prodej elektřiny, plynu a uhlí.

5.19. Mimořádné náklady a výnosy

Společnost měla mimořádné náklady ve výši 4 tis. Kč, jedná se o škodu způsobenou zaměstnancem.

5.20. Finanční nástroje

Tržní hodnota finančních nástrojů sestávajících se z hotovosti, pohledávek a závazků odpovídá jejich účetní hodnotě.

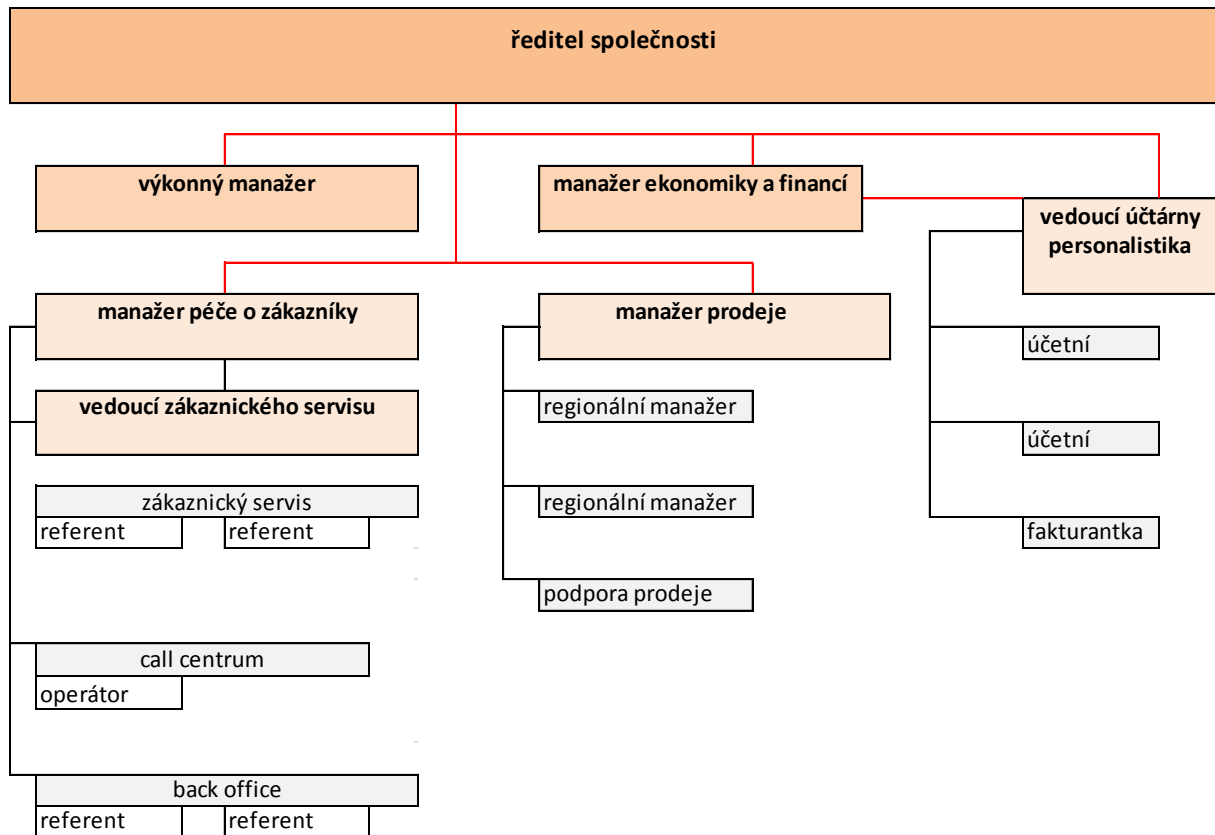
5.21. Události po datu účetní závěrky

Po termínu sestavení účetní závěrky nedošlo k významným událostem.

6. NÁKLADY NA AUDIT

Náklady na audit účetní závěrky a výroční zprávy za rok 2014 činily 110 tis.Kč

ELIMON a.s. – ORGANIZAČNÍ SCHÉMA



VI. Zpráva o vztazích s propojenými společnostmi ENERGOFIN s.r.o. a ENERGOCOOL s.r.o.

I. Mezi ELIMON a.s. a ENERGOFIN s.r.o.

Zpráva o vztazích mezi ovládající a ovládanou osobou a o vztazích mezi ovládanou osobou a ostatními osobami ovládanými stejnou ovládající osobou (propojené osoby) za rozhodné období 01. 01. 2014 – 31. 12. 2014

zpracovaná podle ustanovení § 66a odst. 9 zákona č. 513/1991 Sb., Obchodní zákoník, v platném znění, jednatelem ovládané osoby – společnosti ENERGOFIN s.r.o., se sídlem Ústí nad Labem, Solvayova 1597/3, IČ 62302850, zapsané v obchodním rejstříku vedeném Krajským soudem v Ústí nad Labem, oddíl C, vložka 31317

A. Vztahy mezi ovládanou a ovládající osobou

Ovládající osoba:

ELIMON a.s.

Jungmannova 31/23

Praha 1 – Nové Město

PSČ 110 00

IČ: 271 63 962

Ovládaná osoba:

ENERGOFIN s.r.o.

Solvayova 1597/3

Ústí nad Labem

PSČ 400 01

IČ: 623 02 850

Všechny smlouvy byly uzavřeny na základě běžných obchodních podmínek. Z uzavřených smluv nevznikla společnosti žádná újma. Všechny vztahy v daném období probíhaly na základě podmínek obvyklých v obchodních vztazích. Jednalo se o následující vztahy.

Nákup (plnění):

Ovládaná osoba nakoupila od ovládající osoby služby dle smlouvy na zpracování účetnictví, za což poskytla finanční plnění ve výši 6 000,00 Kč.

Prodej (protiplnění):

Ovládaná osoba nepřijala od ovládající osoby žádná finanční plnění.

B. Vztahy mezi ovládanou osobou a ostatními osobami ovládanými stejnou ovládající osobou (dále jen „další propojené osoby“)

ENERGOCOOL s. r.o., se sídlem Ústí nad Labem, Solvayova 1597/3, IČ 47783940, společnost zapsána v obchodním rejstříku vedeném Krajským soudem v Ústí nad Labem, oddíl C, vložka 4106.

Vztah ke společnosti: společnost přímo ovládaná společností ELIMON a.s.

Všechny smlouvy byly uzavřeny na základě běžných obchodních podmínek. Z uzavřených smluv nevznikla společnosti žádná újma. Všechny vztahy v daném období probíhaly na základě podmínek obvyklých v obchodních vztazích. Jednalo se o následující vztahy.

Nákup (plnění):

Ovládaná osoba nakoupila od propojené osoby služby dle smlouvy o nájmu nebytových prostor, za což poskytla finanční plnění ve výši 12 000,00 Kč bez DPH.

Prodej (protiplnění) :

Ovládaná osoba nepřijala od propojené osoby žádná finanční plnění.

C. Jiné právní úkony učiněné v zájmu propojených osob:

V daném období nebyly přijaty žádné jiné právní úkony v zájmu propojených osob.

D. Ostatní opatření přijatá nebo uskutečněná ovládanou osobou v zájmu nebo na popud propojených osob

V daném období nebyla přijata ani uskutečněna společností žádná opatření v zájmu nebo na popud propojených osob.

V Ústí nad Labem dne 31. 03. 2015



.....
Luděk Hora
člen představenstva

II. Mezi ELIMON a.s. a ENERGOCOOL s.r.o.

Zpráva o vztazích mezi ovládající a ovládanou osobou a o vztazích mezi ovládanou osobou a ostatními osobami ovládanými stejnou ovládající osobou (propojené osoby) za rozhodné období 01. 01. 2014 – 31. 12. 2014

zpracovaná podle ustanovení § 66a odst. 9 zákona č. 513/1991 Sb., Obchodní zákoník, v platném znění, jednatelem ovládané osoby – společnosti ENERGOCOOL s.r.o., se sídlem Ústí nad Labem, Solvayova 1597/3, IČ 47783940, zapsané v obchodním rejstříku vedeném Krajským soudem v Ústí nad Labem, oddíl C, vložka 4106

A. Vztahy mezi ovládanou a ovládající osobou

Ovládající osoba:

ELIMON a.s.
Jungmannova 31/23
Praha 1 – Nové Město
PSČ 110 00

IČ: 271 63 962

Ovládaná osoba:

ENERGOCOOL s.r.o.
Solvayova 1597/3
Ústí nad Labem
PSČ 400 01

IČ: 477 83 940

Všechny smlouvy byly uzavřeny na základě běžných obchodních podmínek. Z uzavřených smluv nevznikla společnosti žádná újma. Všechny vztahy v daném období probíhaly na základě podmínek obvyklých v obchodních vztazích. Jednalo se o následující vztahy.

Nákup (plnění):

Ovládaná osoba přijala od ovládající osoby finanční výpomoc ve formě půjčky ve výši 1 000 000,00 Kč v roce 2012 a 455 796,00 Kč v roce 2011. Jedná se o bezúročnou finanční výpomoc. K 31. 12. 2014 bylo splaceno 730 796,00 Kč.

Ovládaná osoba nakoupila od ovládající osoby služby dle smlouvy na zpracování účetnictví, za což poskytla finanční plnění ve výši 24 000,00 Kč bez DPH.

Na základě dodavatelských faktur nakoupila služby spojené s pronájmem nebytových prostor, za což poskytla finanční plnění ve výši 75 297,30 Kč bez DPH.

Prodej (protiplnění):

Ovládaná osoba poskytla ovládající osobě služby dle smlouvy o nájmu nebytových prostor a přijala finanční plnění ve výši 493 800,00 Kč bez DPH. Na základě odběratelských faktur za služby, energie, reklamu a pevné linky poskytla ovládaná osoba finanční plnění ve výši 308 022,44 Kč bez DPH.

B. Vztahy mezi ovládanou osobou a ostatními osobami ovládanými stejnou ovládající osobou (dále jen „další propojené osoby“)

ENERGOFIN s. r.o., se sídlem Ústí nad Labem, Solvayova 1597/3, IČ 62302850, společnost zapsána v obchodním rejstříku vedeném Krajským soudem v Ústí nad Labem, oddíl C, vložka 31317.

Vztah ke společnosti: společnost přímo ovládaná společností ELIMON a.s.

Všechny smlouvy byly uzavřeny na základě běžných obchodních podmínek. Z uzavřených smluv nevznikla společnosti žádná újma. Všechny vztahy v daném období probíhaly na základě podmínek obvyklých v obchodních vztazích. Jednalo se o následující vztahy.

Nákup (plnění):

Ovládaná osoba neposkytla propojené osobě žádná finanční plnění.

Prodej (protoplnění):

Ovládaná osoba poskytla propojené osobě služby dle smlouvy o nájmu nebytových prostor a přijala finanční plnění ve výši 12 000,00 Kč bez DPH.

C. Jiné právní úkony učiněné v zájmu propojených osob:

V daném období nebyly přijaty žádné jiné právní úkony v zájmu propojených osob.

D. Ostatní opatření přijatá nebo uskutečněná ovládanou osobou v zájmu nebo na popud propojených osob

V daném období nebyla přijata ani uskutečněna společností žádná opatření v zájmu nebo na popud propojených osob.

V Ústí nad Labem dne 31. 03. 2015



.....
Luděk Hora
člen představenstva

ZPRÁVA NEZÁVISLÉHO AUDITORA

**o ověření výroční zprávy a zprávy o vztazích mezi propojenými osobami
k 31. 12. 2014**

účetní jednotky

ELIMON a.s.

určeno akcionářům účetní jednotky
ELIMON a.s.

Prověřili jsme věcnou správnost údajů uvedených ve zprávě o vztazích mezi propojenými osobami společnosti ELIMON a.s. k 31. 12. 2014. Za sestavení této zprávy o vztazích je odpovědný statutární orgán společnosti ELIMON a.s. Naším úkolem je vydat na základě provedené prověrky stanovisko k této zprávě o vztazích.

Prověrku jsme provedli v souladu s Mezinárodním standardem pro prověrky a souvisejícími aplikačními doložkami Komory auditorů České republiky. Tento standard vyžaduje, abychom plánovali a provedli prověrku s cílem získat střední míru jistoty, že zpráva o vztazích neobsahuje významné nesprávnosti. Audit zprávy o vztazích jsme neprováděli, proto nevyjadřujeme výrok auditora.

Na základě naší prověrky jsme nezjistili žádné významné věcné nesprávnosti údajů uvedených **ve zprávě o vztazích mezi propojenými osobami** společnost ELIMON a.s., k 31. 12. 2014.

Ověřili jsme též soulad výroční zprávy společnosti ELIMON a.s. k 31. 12. 2014 s účetní závěrkou. Za správnost výroční zprávy je zodpovědný statutární orgán společnosti ELIMON a.s. Naším úkolem je vydat na základě provedeného ověření výrok o souladu výroční zprávy s účetní závěrkou.

Ověření jsme provedli v souladu s Mezinárodními auditorskými standardy a souvisejícími aplikačními doložkami Komory auditorů České republiky. Tyto standardy vyžadují, aby auditor naplánoval a provedl ověření tak, aby získal přiměřenou jistotu, že informace obsažené ve výroční zprávě, které popisují skutečnosti, jež jsou též předmětem zobrazení v účetní závěrce, jsou ve všech významných ohledech v souladu s příslušnou účetní závěrkou. Jsme přesvědčeni, že provedené ověření poskytuje přiměřený podklad pro vyjádření výroku auditora.

Podle našeho názoru jsou informace uvedené ve výroční zprávě společnosti ELIMON a.s. k 31. 12. 2014 v souladu s výše uvedenou účetní závěrkou.

V Ústí nad Labem 22. 6. 2015

ADaKa s. r. o.
Veleslavínova 10, Ústí n. L.
číslo osv. KAČR: 409

ADaKa s.r.o.



Ing. Aleš Fousek
auditor
číslo osv. KAČR: 1218

[Handwritten signature]